
Skrócona instrukcja korzystania z baz
udostępnionych w Bibliotece SGH
przez VPN
na komputerach będących poza siecią SGH

Spis treści

Wprowadzenie.....	3
Logowanie i instalacja.....	4
Podsumowanie	7

Wprowadzenie

Biblioteka SGH udostępnia na swojej stronie bazy danych, które większości są dostępne jedynie z sieci wewnętrznej (kampusu) SGH.

Aby móc korzystać z zasobów baz z komputerów, będących poza siecią SGH, trzeba uruchomić usługę VPN, która znajduje się na stronie <https://brama.sgh.waw.pl>:

Niektóre bazy mogą jednak działać nieprawidłowo, co wiąże się z instalacją dodatkowego oprogramowania „**Juniper Networks**”.

Do prawidłowego działania „**Juniper Networks**” jest wymagane oprogramowanie Java (**minimum Sun JRE 6**) do pobrania ze strony <http://www.java.com/pl/download/>

Logowanie i instalacja

1. Aby dokonać instalacji „Juniper Networks” musimy zalogować się na stronie <https://brama.sgh.waw.pl> za pomocą loginu i hasła oraz działu SGH.



Witamy
Junos Pulse Secure Access Service

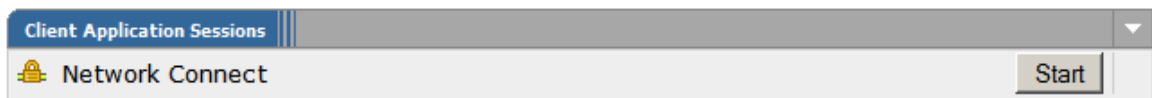
Login:

Hasło:

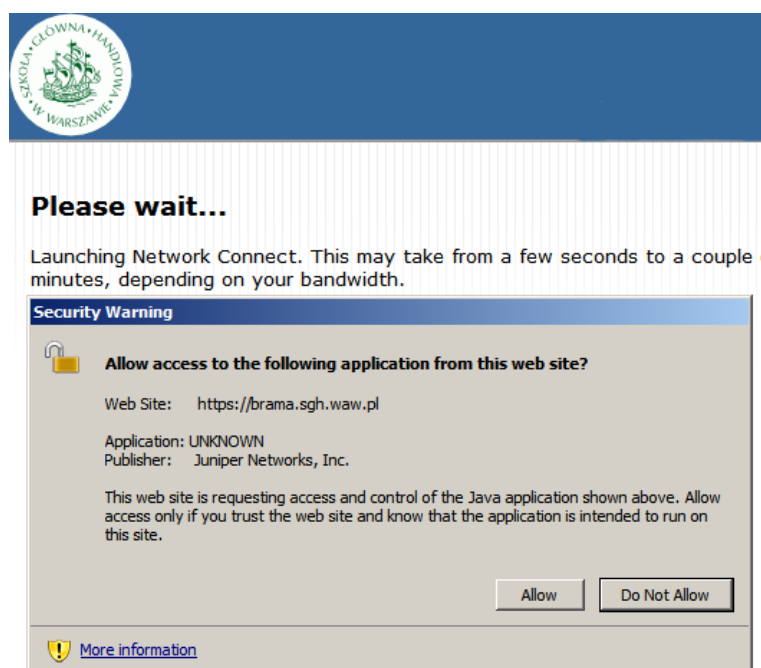
Dział:

UWAGA! [WSZYSTKIE POŁĄCZENIA SĄ LOGOWANE] Please sign in to begin your secure session. Proszę się zalogować aby rozpocząć sesję.

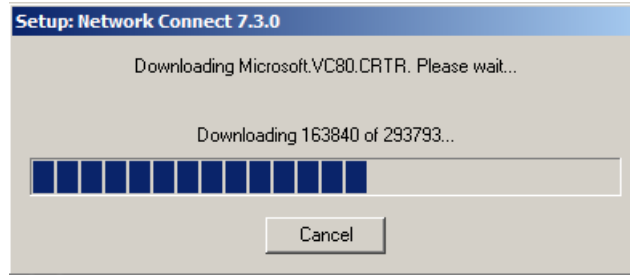
2. Po zalogowaniu na dole strony znajduje się usługa „Network Connect”, którą trzeba uruchomić naciskając „Start”.



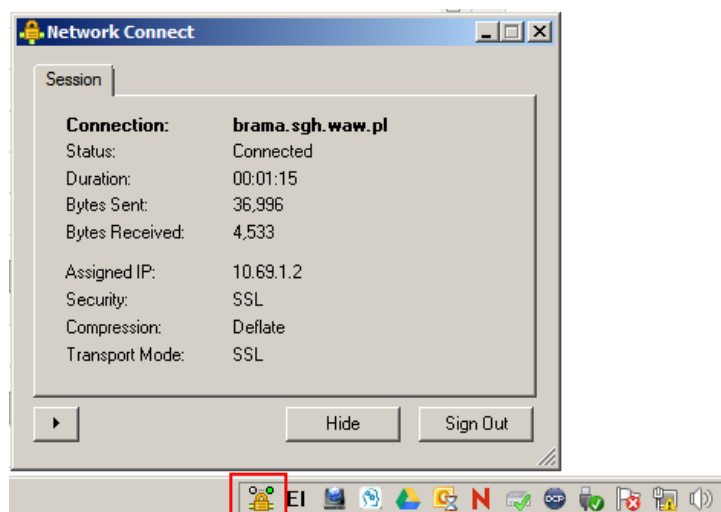
3. Następnie po uruchomieniu usługi powinien ukazać się komunikat. Po ukazaniu klikamy „Allow”,



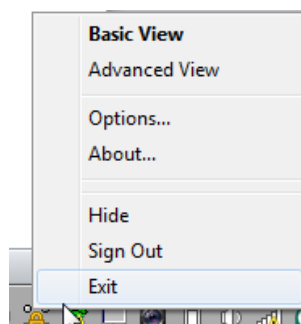
4. Po którym nastąpi instalacja oprogramowania,



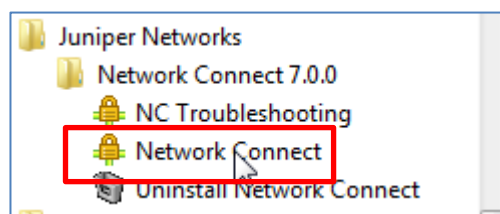
a następnie informacja o rozpoczętym połączeniu (ikonka w dolnym pasku ekranu).



5. Aby zakończyć pracę z „**Network Connect**” trzeba rozłączyć się wybierając opcję „**Sign Out**” z rozwijanego menu przy ikonce **Network Connect** (po najechaniu na ikonkę i naciśnięciu prawego przycisku myszy).



6. Gdy kolejny raz będziemy chcieli przystąpić do przeglądania baz, powinniśmy uruchomić **Network Connect** z programu **Juniper Networks**, który poprzednio został zainstalowany na komputerze.



7. Po włączeniu uzyskamy okno logowania **Network Connect**. Po wprowadzeniu loginu i hasła do sieci SGH_NET wybieramy przycisk „Login”.



The screenshot shows a web browser window titled "Network Connect - Sign In". The address bar contains "https://brama.sgh.waw.pl/". The main content area displays a login form with the following fields:

- Witamy
- Junos Pulse Secure Access Service**
- Login:
- Hasło:
- Dział:
-

To the right of the form, there is a warning message in Polish: "UWAGA! [WSZYSTKIE POŁĄCZENIA SĄ LOGOWANE] Please sign in to begin your secure session. Proszę się zalogować aby rozpocząć sesję."

Podsumowanie

Powyższe oprogramowanie zostało przetestowane w środowiskach Windows XP, Windows 7, z wykorzystaniem przeglądarki IE 9 oraz Firefox i Chrome.

Proszę także zwrócić uwagę, żeby podczas łączenia się przez przeglądarkę Firefox mieć zaznaczoną opcję „**Opcje => Zaawansowane => Sieć => Ustawienia**” => „**Używaj systemowych ustawień serwerów proxy**”.

Jeśli chodzi o przeglądarkę IE oraz Chrome korzystają one ze skryptu automatycznej konfiguracji , który jest instalowany razem z usługą **Network Connect** i uruchamiany podczas połączenia przez tą aplikację oraz dezaktywowany gdy nastąpi zakończenie połączenia.

Jeżeli chodzi o komputery z systemem Apple Mac OS próba instalacji została przeprowadzona na przeglądarce Firefox, gdzie zakończyła się sukcesem. Proszę jednak zwrócić uwagę podczas połączenia się przez przeglądarkę Firefox czy w zakładce „**Opcje => Zaawansowane => Sieć => Ustawienia**” mamy zaznaczoną opcję „**Ręczna konfiguracja serwerów proxy**” i wpisany serwer proxy: „ **w3cache.sgh.waw.pl port 8080** „. Oczywiście po zakończeniu połączenia trzeba opcję tę odznaczyć, ponieważ dalsze korzystanie z przeglądarki nie będzie możliwe.

Szczegółowe informacje na temat usługi VPN można znaleźć w instrukcji zamieszczonej na stronie Centrum Informatycznego w wersji [polskiej](#) i [angielskiej](#).

Wszystkie pytania i wątpliwości dotyczące łączenia się i korzystania z baz danych przez system VPN prosimy kierować do Samodzielnej Sekcji Automatyzacji Biblioteki SGH.